

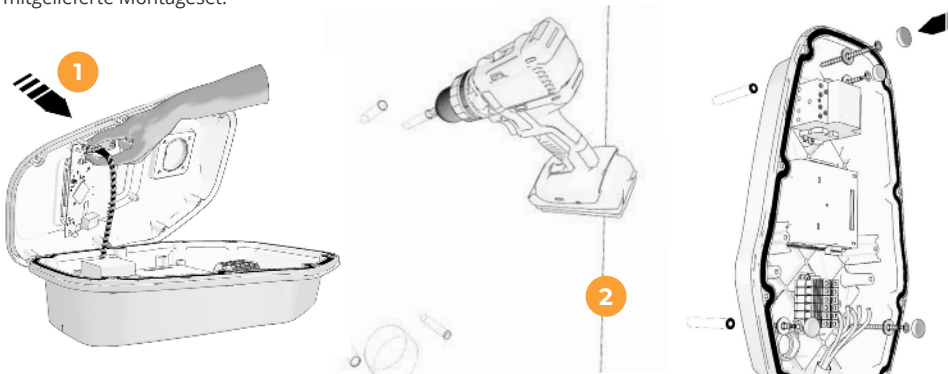
SMARTFOX Pro Charger

Kurzinstallationsanleitung V02

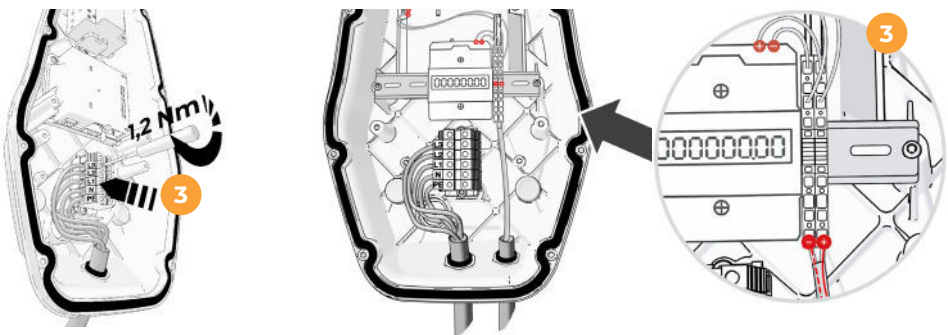


Beachten Sie alle Sicherheitshinweise, Handlungs- und Installationsanweisungen der vollständigen Bedienungsanleitung. Die aktuellste Version finden Sie auf unserer Website unter www.smartfox.at/downloads.

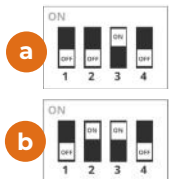
1. Ladestation öffnen und Verbindungskabel der LED-Platine lösen.
2. Montieren Sie die Ladestation an einer geeigneten Wand oder einem Standfuß. Verwenden Sie dazu das mitgelieferte Montageset.



3. Führen Sie die ausreichend dimensionierte Zuleitung (min. 2,5mm²) sowie die RS485 Steuerleitung (z.B. CAT6) von hinten oder unten in die Ladestation ein und schließen Sie die Adern an die entsprechenden Klemmen an.



4. Die Ladestation ist laut Werkseinstellungen für den SMARTFOX Busbetrieb mit I_{max}= 16A vorparametriert.

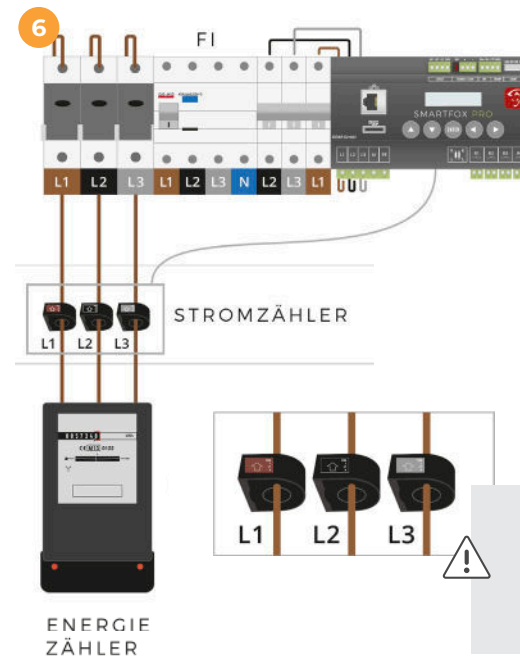
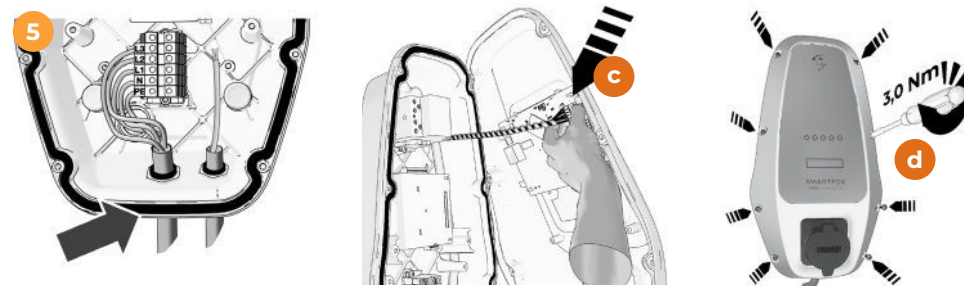


SMARTFOX Busbetrieb für RS485 Modbus RTU - Eingänge E1 und E3 werden ignoriert (Standardeinstellung)
Höchstzulässiger Ladestrom: **16 A**

Stand Alone - Ladestation gibt bei eingestecktem Fahrzeug die Ladung frei
Höchstzulässiger Ladestrom: **16 A**

Soll die Ladestation im „Stand Alone“ Betrieb ohne Energiemanagement betrieben werden, müssen die DIP-Switches im Ladecontroller angepasst werden. Siehe (b).

5. Kabelverschraubungen und Dichtnippel auf korrekte Ausführung prüfen (Wassereintritt). Verbindungskabel wieder an der LED-Platine anschließen (c), Deckel mit den mitgelieferten Schrauben verschließen (d).



6. Installieren Sie den SMARTFOX Pro laut Bedienungsanleitung.

Die Stromwandler sind phasenrichtig im Nachzählerbereich der Hauszuleitung zu setzen. Der Energiemanager wird an der Hutschiene angebracht und der RJ12-Stecker der Wandler angeschlossen.

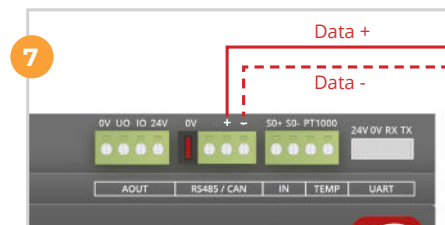
NACHZÄHLER FELD
✓

ZÄHLER FELD
✗

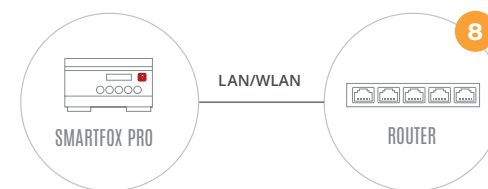
Zusätzlich wird der SMARTFOX über den 5 poligen Stecker versorgt. Achten Sie auch hier auf die korrekte Phasenfolge.

ACHTUNG!
Die Stromwandler müssen immer richtig (lt. Bild links) angeschlossen werden. Die Pfeile zeigen Richtung Verbraucher.

7. An der RS485-Schnittstelle bringen Sie die Data + und Data- Verbindung der Ladestation an.



8. SMARTFOX per LAN oder WLAN an das Netzwerk anbinden. Nach erfolgter Überprüfung der Elektroinstallation kann das System parametrieren werden.



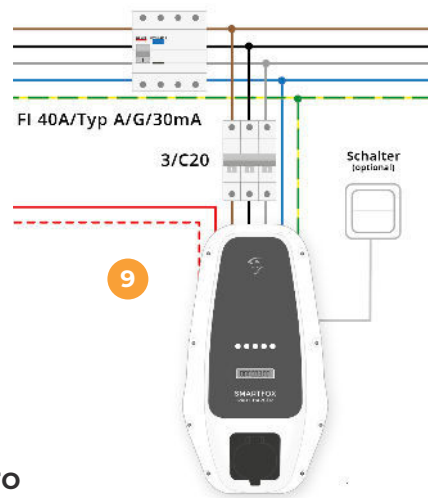
9. Die Zuleitung muss fest an einen bestehenden Hausanschluss angeschlossen sein und den nationalen Vorschriften entsprechen.

Jede Ladestation ist über einen eigenen Fehlerstromschutzschalter (RCD) + Leitungsschutzschalter (bzw. LSFI) abzusichern.

Es ist mindestens ein FI vom Typ A / 30mA einzusetzen.

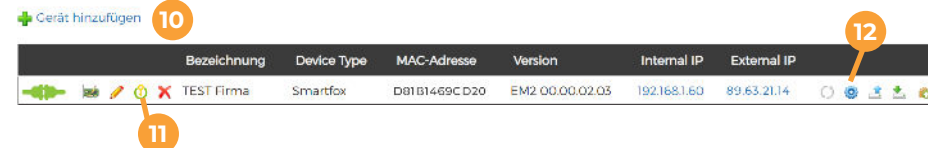
Die Station besitzt eine integrierte Gleichfehlerstromüberwachung (>6mA), je nach nationalen Anforderungen kann die Verwendung eines Typ B FI's vorgeschrieben sein.

Als LS wird bei 5x2,5mm² 3C20 empfohlen.

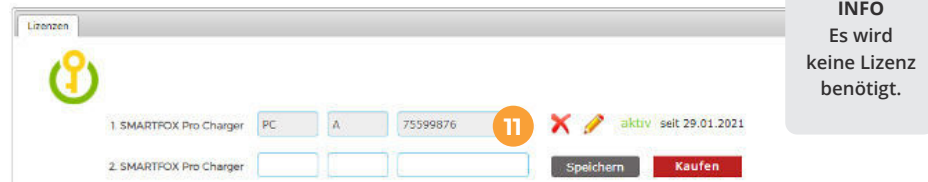


Inbetriebnahme SMARTFOX Pro

10. Im Webportal my.smartfox.at einloggen oder registrieren. SMARTFOX Pro als Gerät hinzufügen (MAC Adresse eintragen). Auf aktuellste Software überprüfen, gegebenenfalls Update durchführen.

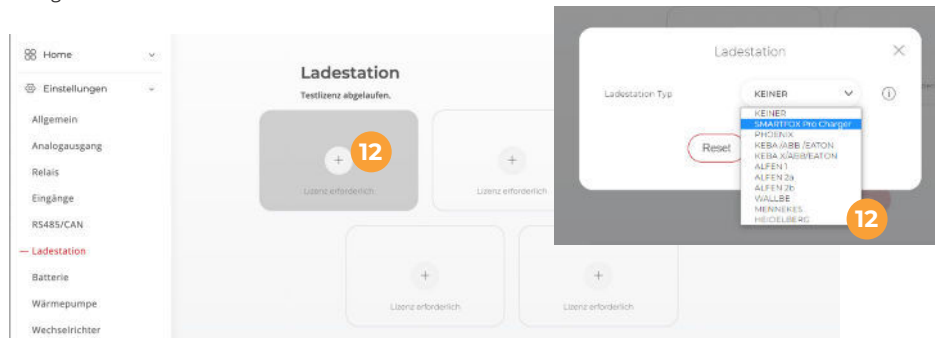


11. Seriennummer des SMARTFOX Pro Chargers im Lizenzmenü eintragen.



INFO
Es wird keine Lizenz benötigt.

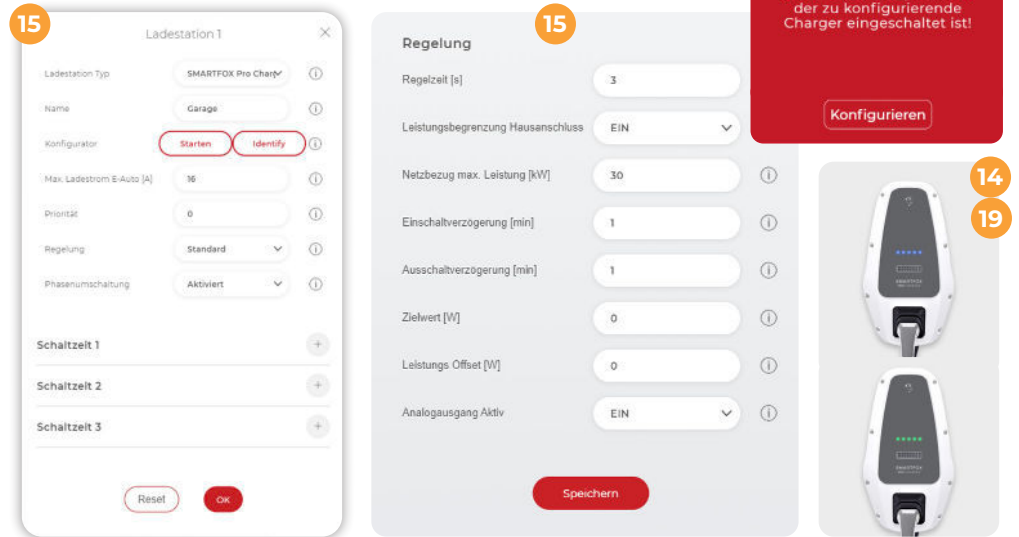
12. Geräteparametrierung öffnen, Untermenü Ladestation auswählen und den Gerätetyp SMARTFOX Pro Charger wählen.



13. Der Inbetriebnahmeassistent wird gestartet, folgen Sie den Anweisungen.

14. Wurde die Ladestation gefunden, blinkt diese abwechselnd blau, grün.

15. Die weitere Parametrierung der Station kann erfolgen (Ladestrom, Phasenumschaltung, dyn. Hausanschlussbegrenzung...)

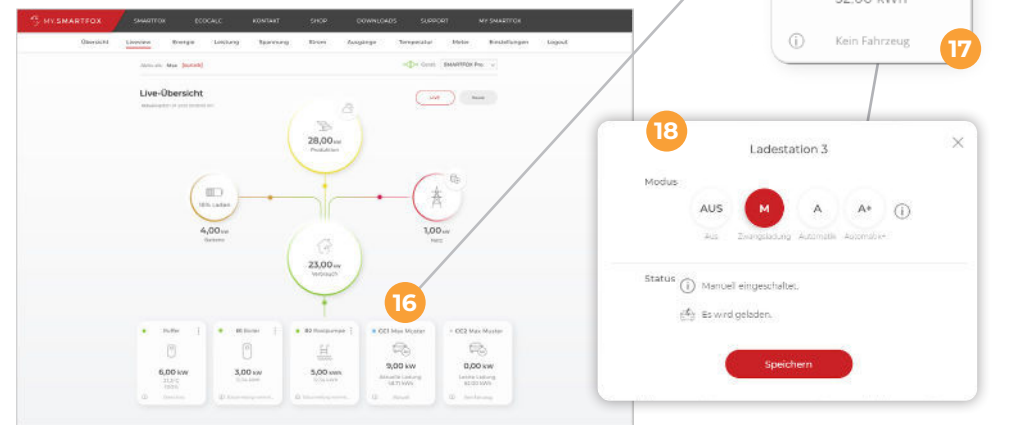


!!ACHTUNG!!
Die Adressen aller erreichbaren Smartfox Charger werden zurückgesetzt!
Stellen Sie sicher, dass nur der zu konfigurierende Charger eingeschaltet ist!

16. Wurden alle erforderlichen Einstellungen getätigt, ist die Ladestation nun betriebsbereit und im Webportal unter „LiveView“ ersichtlich.

17. Die Kachel zeigt den aktuellen Status der Ladestation

18. Durch klicken auf die Kachel wird das Untermenü geöffnet, hier können die Lademodi gewählt werden z.B. A=Überschuss, M=Manuell (Zwangsladung)...



19. Der aktuelle Zustand wird auch über die LED-Anzeige an der Ladestation signalisiert:

- Ladebereit: LED grün
- /● Kein Überschuss: LED grün blinken
- Ladevorgang aktiv: LED blau
- /● Ladevorgang beendet: LED blau blinken

Weitere Anzeigen & Details in der vollständigen Bedienungsanleitung.